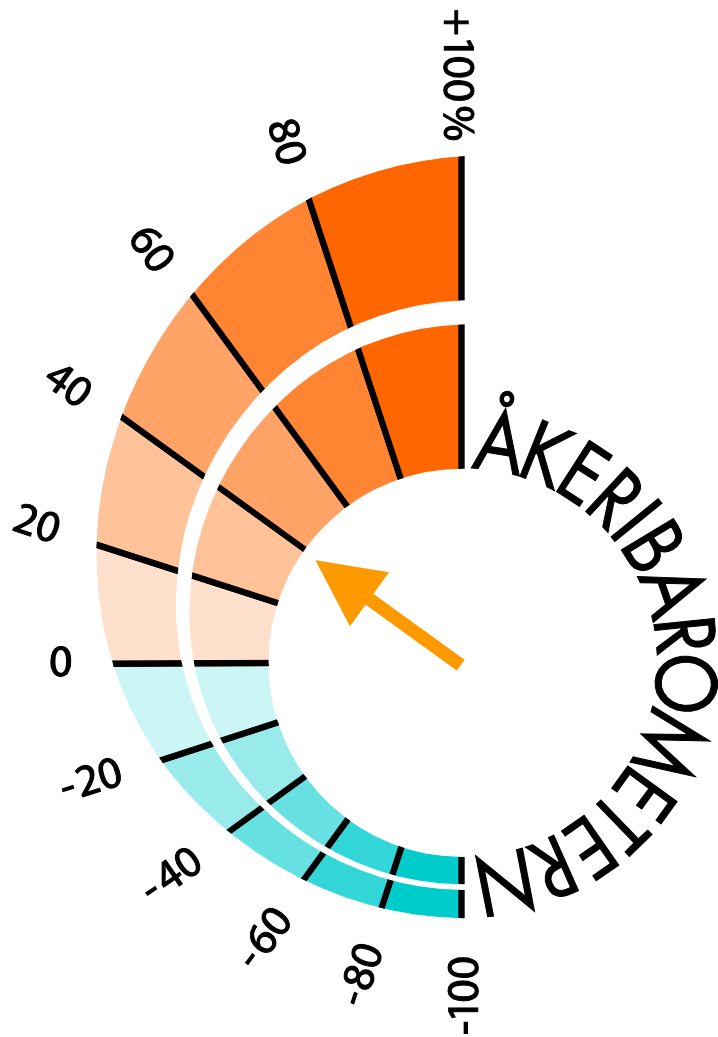


Åkeribarometern, kvartal 1, 2010



Innehåll

Sammanfattning	3
Konjunkturläget	5
Åkeribarometern	6
Nettotal för delbranscher	6
Nettotal, efterfrågan.....	6
Nettotal, investeringar	7
Nettotal personalstyrka.....	8
Den senaste tiden	9
Efterfrågan.....	9
Jämfört med förra året	10
Produktionen	11
Jämfört med förra året	12
Personal	13
Nuläge	14
Produktionskapacitet.....	14
Lönsamheten.....	15
Hinder för utökad verksamhet	16
Den närmaste framtiden.....	17
Efterfrågan.....	17
Omsättningen	18
Investeringar	19
Antal anställda	20
Metod	21
Nettotal	21
Bakgrundsvariabler	22

Sammanfattning

Överlag kan man i kvartal 1 2010 se en tydlig markering av att läget är bättre än under 2009. Barometern har svängt från bottenläget för ett år sedan på minus 20,3 till nu plus 41,4. Optimism om ökad efterfrågan märks i samtliga mätbara delbranscher med toppvärde för fjärrtrafiken.

Även när det gäller investeringar är läget nu mer positivt. Samtliga delbranscher överväger ökade investeringar det närmaste halvåret. Särskilt markant är det för kyl- och frystransporter samt för jordbrukstransporter.

Trots optimistiska förväntningar inför den närmaste framtiden märks en försiktighet i uttalanden om personalstyrkan. Inom alla delbranscher förutser man fortsatta personalminskningar. Undantag är skogstransporter och bud/småpaket.

Det senaste kvartalet

Efterfrågan har varit oförändrad eller har ökat något under det senaste kvartalet anger 76,7 procent av de svarande. Cirka en fjärdedel anger dock att efterfrågan minskat. Värdena stämmer väl överens med föregående mätning. Jämfört med motsvarande period föregående år anger 40 procent av de svarande att efterfrågan ökat, medan 30 procent anger att efterfrågan minskat.

Under det senaste tre månaderna har produktionen ökat anger fler (31,6 procent) än som anger minskad produktion (25,2 procent). Jämfört med mätningen i kvartal 4 2009 har andelen som anger ökad produktion minskat. Andelen svarande som anger minskad produktion har minskat från tidigare drygt 30 procent till cirka 25 procent. Andelen som anger oförändrar produktion har ökat från 31 till 42,9 procent. I jämförelse med samma period förra året har produktionen ökat konstaterar drygt en tredjedel av de svarande. En tredjedel anger oförändrad produktion medan en tredjedel anger minskad produktion.

Antalet anställda är oförändrat eller har ökat anger 70,8 procent av de svarande. En tredjedel av de svarande anger att personalstyrkan har minskat.

Nuläge

Att företagets situation förbättrats något framgår av att andelen, som anger att produktionskapaciteten är otillräcklig, ökat i jämförelse med mätningarna förra året. I kv.1 2009 angav 12 procent otillräcklig kapacitet och i kv.4: 16,9 procent. Nu i kv.1 2010 anger 22,2 procent att kapaciteten ej är tillräcklig.

På motsvarande sätt har andelarna som anger mer än tillräcklig kapacitet förändrats, fast i motsatt riktning: i kv.1 2009: 52,9 procent angav mer än tillräcklig kapacitet och i kv.4 2009: 48,1 procent och nu i kv.1 2010 är det 35,9 procent som anger att kapaciteten är tillräcklig.

Drygt hälften av de svarande anger att lönsamheten är tillfredställande eller god. Men det är en större andel svarande som uppger dålig lönsamhet (46,3 procent) än som anger god

lönsamhet (11,1 procent). Andelen som anger dålig lönsamhet är ungefär densamma som i förra mätningen i kv 4 2009.

Andelen som anger dålig lönsamhet ökade under 2009. I kv. 1 2009 angav 36,2 procent att lönsamheten var dålig. I kv. 1 2010 har andelen växt tio procentenheter.

Vad är det som hindrar en ökad verksamhet? Det är fortfarande otvetydigt att personalbrist inte är det stora problemet för näringsens expansion. Det främsta hindret anges av en kraftfull majoritet vara bristande efterfrågan. Även finansiella restriktioner placeras före personalbrist.

Intressant att notera är att alternativet ”brist på fordon/maskiner” märkbart förändrats. I kv 1 2009 angav 1,6 procent och i kv 4 2009 0,4 procent sådan brist som återhållande på verksamheten. I kv 2010 anger 4,5 procent detta alternativ.

Den närmaste framtiden

Näringslivet hyser stora förväntningar på en ökad efterfrågan på transporttjänster. Hälften av de svarande ser en ökad efterfrågan mot bara 10 procent som befarar en minskad efterfrågan.

Bedömningen av den kommande omsättningen följer logiskt bedömningen av efterfrågan. Hälften tror på en ökning och 10 befarar en minskning.

Drygt hälften av de svarande anger att investeringsplanerna ligger fast oförändrade. Runt 30 procent anger att man avser att öka investeringarna. Det är en ökning från kv.4 2009 då 25 procent förutsåg investeringsökningar och mot kv.1 2009 då 19 procent förutsåg ökade investeringar.

På motsvarande sätt har bedömningarna beträffande minskade investeringar förändrats. I kv.1 2009 bedömde 35 procent av de svarande att investeringarna skulle komma att behöva minskas. I kv.4 2009 var det 15 procent som hade den uppfattningen mot nu i kv.1 2010 12,6 procent.

Ser vi till de olika delbranscherna överväger investeringsviljan i samtliga fall. Försiktigast framstår miljöservice och renhållningsbranschen samt bud/post/småpaketbranschen. Ivrigast att öka investeringarna är man inom kyl- och frystransporter.

Drygt 20 procent anger behov av personalförstärkning. Behovet av personalminskningar anger nu cirka 10 procent av de svarande mot 19 procent kv. 4 2009.

Konjunkturläget

Tillverkningsindustrin

I Konjunkturinstitutets rapport för februari betonas att tillverkningsindustrin haft en stark ordertillväxt från både hemma- och exportmarknaden de senaste tre månaderna. I synnerhet har stål- och motorfordonsindustri haft en betydande tillväxt. För metallvaruindustrin har exportefterfrågan varit stark.

Även produktionen har ökat betydligt. Tillväxten har varit starkast inom stål-, teleprodukt- och motorfordonsindustri. Färdigvarulagren uppges vara i stort sett lagom stora i flertalet branscher. I vissa branscher är lagren för närvarande till och med något för små. Detta gäller främst sågverk och massaindustri.

Industriföretagen räknar med fortsatt stark produktionstillväxt de närmaste månaderna.

Sysselsättningen väntas fortsätta att minska, men betydligt färre företag än tidigare räknar med nedskärningar. Minskningar planeras framför allt inom skogs-, annan transportmedels- och kemisk industri, medan trävaruindustrin förutser en utökning av personalstyrkan. Motorfordonsindustrin, som under två års tid genomfört omfattande nedskärningar, räknar med en stabilisering av sysselsättningen under perioden.

Byggindustrin

Orderläget i byggindustrin är oförändrat svagt och sysselsättningen har fortsatt att minska.

Närmare 70 procent av företagen uppger att orderstocken är för liten. Vidare anger 75 procent av byggföretagen att efterfrågan är främsta hindret för företagets verksamhet. Även om branschen fortfarande har finansieringssvårigheter så har situationen förbättrats jämfört med för några månader sedan. 14 procent av företagen anger nu att finansiella restriktioner utgör främsta hindret för verksamheten. I slutet av förra året var motsvarande siffra nästan dubbelt så hög. Även branschens problem till följd av det stränga vintervädret lindrades under februari. Nu anger endast 4 procent av företagen att vädret utgör främsta hindret för verksamheten, jämfört med 11 procent månaden innan.

Byggföretagen är relativt optimistiska inför de närmaste månaderna och signalerar allt tydligare att aktiviteten kommer att öka. Företagen räknar med en ökning i såväl orderingång som byggande och även sysselsättningen väntas vända upp.

Detaljhandeln

Läget i detaljhandeln är mycket starkare än normalt och försäljningen har fortsatt att öka. Även sysselsättningen har stigit något, främst på grund av nyrekryteringar inom sällan köpsvaruhandeln. Detaljhandeln räknar med fortsatt god försäljningstillväxt de närmaste månaderna och inom sällanköpsvaruhandeln väntas sysselsättningen fortsätta att öka.

Åkeribarometern

I underlaget till Sveriges Åkeriföretags ”Åkeribarometer” ställs frågor inom fyra frågeområden: efterfrågan, produktion, lönsamhet och sysselsättning. I undersökningen frågas efter respondenternas uppfattning om situationen med blick bakåt och framåt tre till sex månader beroende på frågeställning.

I Åkeribarometern, som ska utvisa trenden över vart vi är på väg, fokuserar vi på de intervjuades förväntningar på efterfrågan, investeringsplaner samt bedömningen av personalstyrkans omfattning.

Barometern grundas på netttotal dvs skillnaden mellan andelen som tror på ökad verksamhet och andelen som tror på minskad verksamhet. Det innebär att barometerens svängningar kan gå från + 100 till – 100. Vid + 100 tror 100 procent av de svarande att verksamheten ökar, vid minus 100 är det tvärtom. För mer information se metodavsnittet.

Netttotal för delbranscher

Netttotal, efterfrågan

	09-kv 1	09-kv 2	09-kv3	09-kv4	10-kv1
Bilbärgning					
Bohag- och kontorsflyttning	-54,5				
Budförsändelser/post/småpaket	-9,5	36,3	41,7	50	42,9
Bygg- och anläggning	-11,4	39,6	8,4	-30,7	38,4
Jordbrukstransport	-7,1	26,7	46,2	-35,7	40
Kyl- och frystransporter	-25	10,3	37,5	0	47,2
Maskin- och tungtransport	-7,1	42,8			
Miljöservice och renhållning	-48	29,2	32,1	-38,9	32,1
Skogstransport	-50	31,2	16,7	10	40,9
Fjärrtrafik	-18,2	16,3	40	23,2	50
Närdistribution/kretstrafik	-20	14,1	41,7	19	46,7
Transport av bilar					
Transport av kemiska produkter	-9,1		40		46,2
Annat	-17,6		40	15,4	42,9
Alla delbranscher	-20,3	23,9	27,5	3,6	41,4

osäkra tal pga av för liten respondentgrupp

Nettotalet för efterfrågan anger hur optimistiskt/pessimistiskt man ser på de kommande tre månadernas efterfrågan. Totalt kan man se en tydlig markering av att läget nu är bättre än under 2009. Barometern har svängt från bottenläget för ett år sedan på minus 20,3 till nu plus 41,4. Optimismen märks i samtliga mätbara delbranscher med toppvärde för fjärrtrafiken.

Nettotal, investeringar

	09-kv 1	09-kv 2	09-kv3	09-kv4	10-kv1
Bilbärgning					
Bohag- och kontorsflyttning	-54,5	-30			
Budförsändelser/post/småpaket	9,5	18,2	25	16,7	7,1
Bygg- och anläggning	-19	-8,8	-8,4	0	14
Jordbrukstransport	-7,1	-20,1	15,4	21,4	40
Kyl- och frystransporter	-7,5	-6,8	17,5	10	47,2
Maskin- och tungtransport	-21,4	-14,3			
Miljöservice och renhållning	-24	4,1	-10,7	11,1	7,1
Skogstransport	-11,1	-25	22,2	25	13,6
Fjärrtrafik	-19,3	-7,6	0	6,3	19,4
Närdistribution/kretstrafik	-18,3	-10,9	6,3	15,9	16,7
Transport av bilar					
Transport av kemiska produkter	-18,2		20		15,4
Annat	5,9		-10	30,8	14,3
Alla delbranscher	-16,2	-7,3	3,6	10	18,6

osäkra tal pga av för liten respondentgrupp

Även när det gäller investeringar är läget nu mer positivt. Samtliga delbranscher överväger ökade investeringar det närmaste halvåret. Särskilt markant är det för kyl- och frystransporter samt för jordbrukstransporter.

Nettotal personalstyrka

	09-kv 1	09-kv 2	09-kv3	09-kv4	10-kv1
Bilbärgning					
Bohag- och kontorsflyttning	-45	-30			
Budförsändelser/post/småpaket	-9	-9,1	-8,3	-8,3	7,1
Bygg- och anläggning	-20	0	-12,3	-13,6	-29,1
Jordbrukstransport	23	0	7,7	-35,7	-26,7
Kyl- och frystransporter	-21	-6,9	2,5	-12,5	-11,1
Maskin- och tungtransport	-7	-14,3			
Miljöservice och renhållning	-34	4,2	-7,4	-22,2	-25,9
Skogstransport	-33	-6,2	5,6	10	9,1
Fjärrtrafik	-30	-11	-2,2	-3,2	-12,2
Närdistribution/kretstrafik	-39	-7,8	-10,4	-3,2	-5,1
Transport av bilar					
Transport av kemiska produkter	-34		0		-15,4
Annat	-45		-10	-7,7	-28,6
Alla delbranscher	-27	-4,3	-6,3	-7,4	-13,5

osäkra tal pga av för liten respondentgrupp

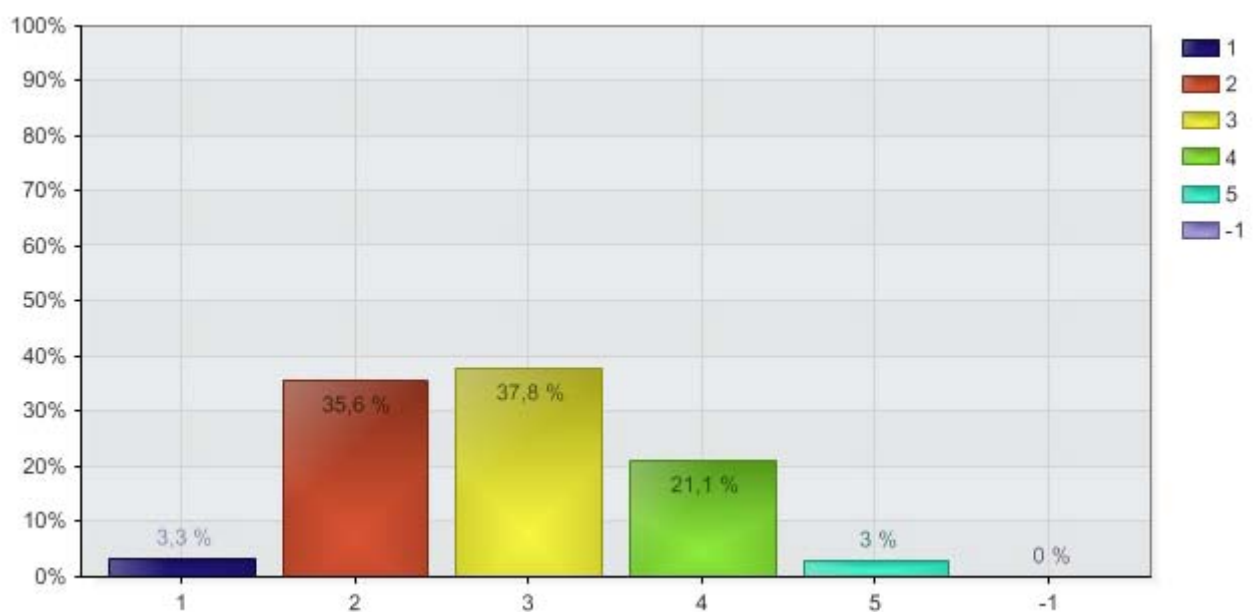
Trots optimistiska förväntningar inför den närmaste framtiden märks en försiktighet i uttalanden om personalstyrkan. Inom alla delbranscher förutser man fortsatta personalminskningar. Undantag är skogstransporter och bud/småpaket.

Den senaste tiden

Efterfrågan

Efterfrågan är oförändrad eller har ökat något anger 76,7 procent av de svarande. Cirka en fjärdedel anger att efterfrågan minskat. Värdena stämmer väl överens med föregående mätning

Efterfrågan på företagets tjänster har de senaste tre månaderna

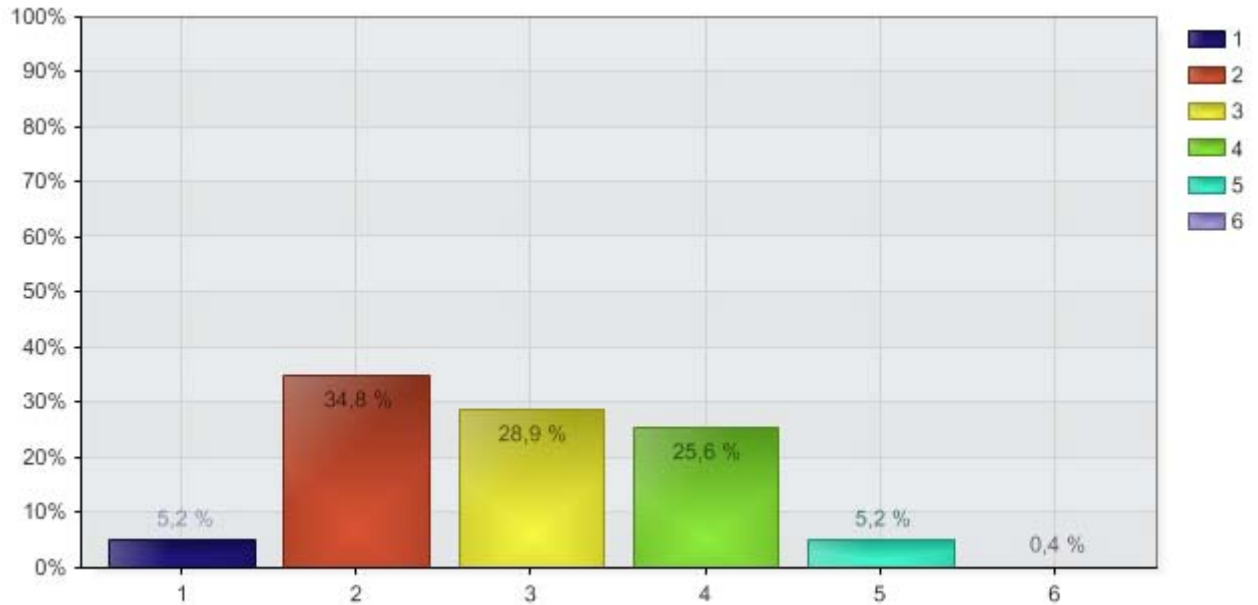


Alternativ	Procent	Värden
1 ökat betydligt	3,3 %	9
2 ökat	35,6 %	96
3 varit oförändrad	37,8 %	102
4 minskat	21,1 %	57
5 minskat betydligt	3,0 %	8
-1 Vet ej	0,0 %	0
Totalt		270

Jämfört med förra året

40 procent av de svarande anger att efterfrågan ökat jämfört med motsvarande period föregående år medan 30 procent anger att efterfrågan minskat.

Jämfört med samma tid förra året har under de tre senaste månaderna - efterfrågan på företagets tjänster

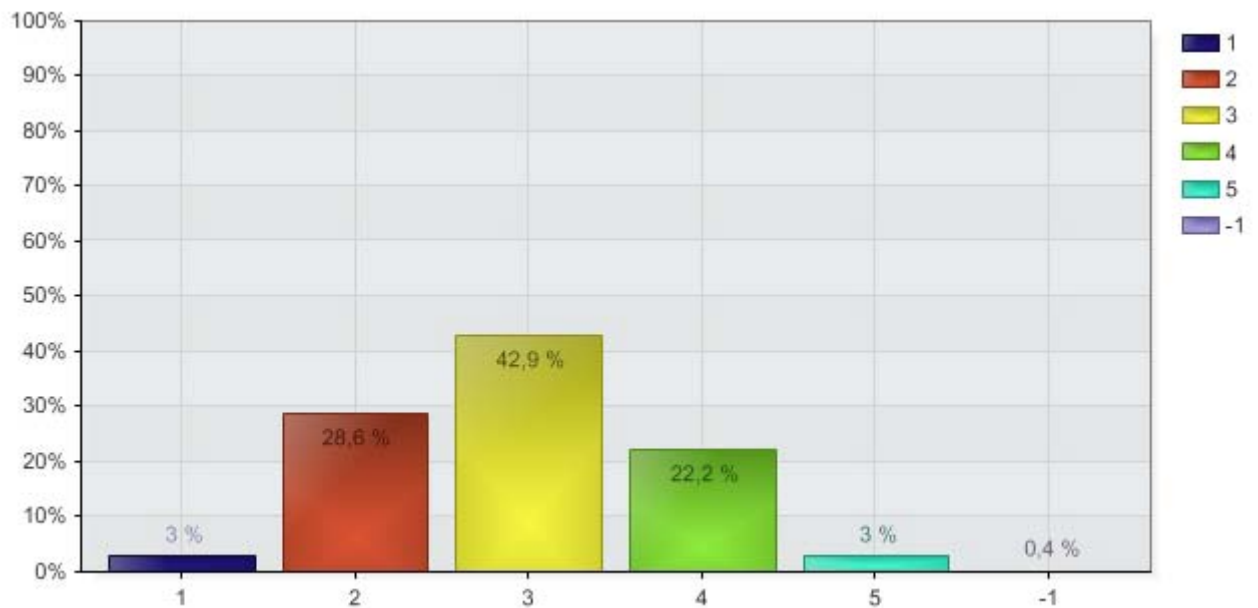


Alternativ	Procent	Värden
1 ökat betydligt	5,2 %	14
2 ökat	34,8 %	94
3 varit oförändrad	28,9 %	78
4 minskat	25,6 %	69
5 minskat betydligt	5,2 %	14
6 Vet ej	0,4 %	1
Totalt		270

Produktionen

Det är fler som anger ökad än minskad produktion. Jämfört med föregående mätning har andelen ökad produktion minskat (från 36,8 till 31,6 procent) medan oförändrad produktion ökat ungefär motsvarande (från 31 till 42,9 procent). Andelen svarande som anger minskad produktion har minskat från tidigare drygt 30 procent till cirka 25 procent.

Den sammanlagda produktionen har de senaste tre månaderna

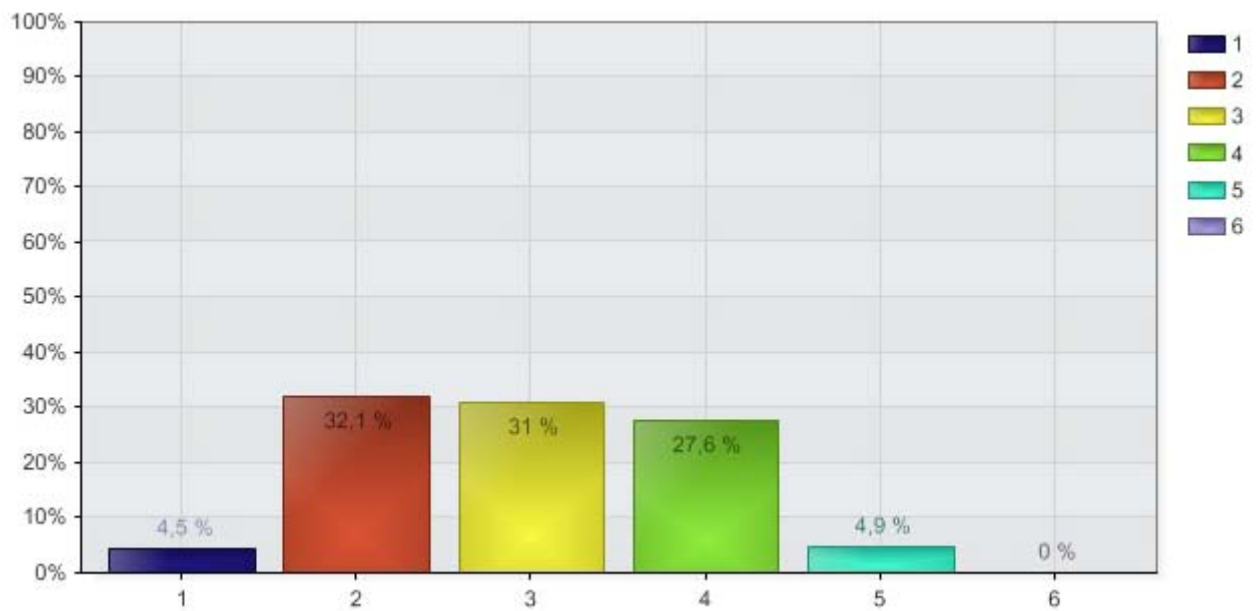


Alternativ	Procent	Värden
1 ökat betydligt	3,0 %	8
2 ökat	28,6 %	76
3 varit oförändrad	42,9 %	114
4 minskat	22,2 %	59
5 minskat betydligt	3,0 %	8
-1 Vet ej	0,4 %	1
Totalt		266

Jämfört med förra året

I jämförelse med samma period förra året har produktionen ökat konstaterar drygt en tredjedel av de svarande. En tredjedel anger oförändrad produktion medan en tredjedel anger minskad produktion.

Jämfört med samma tid förra året har under de tre senaste månaderna - den sammanlagda produktionen

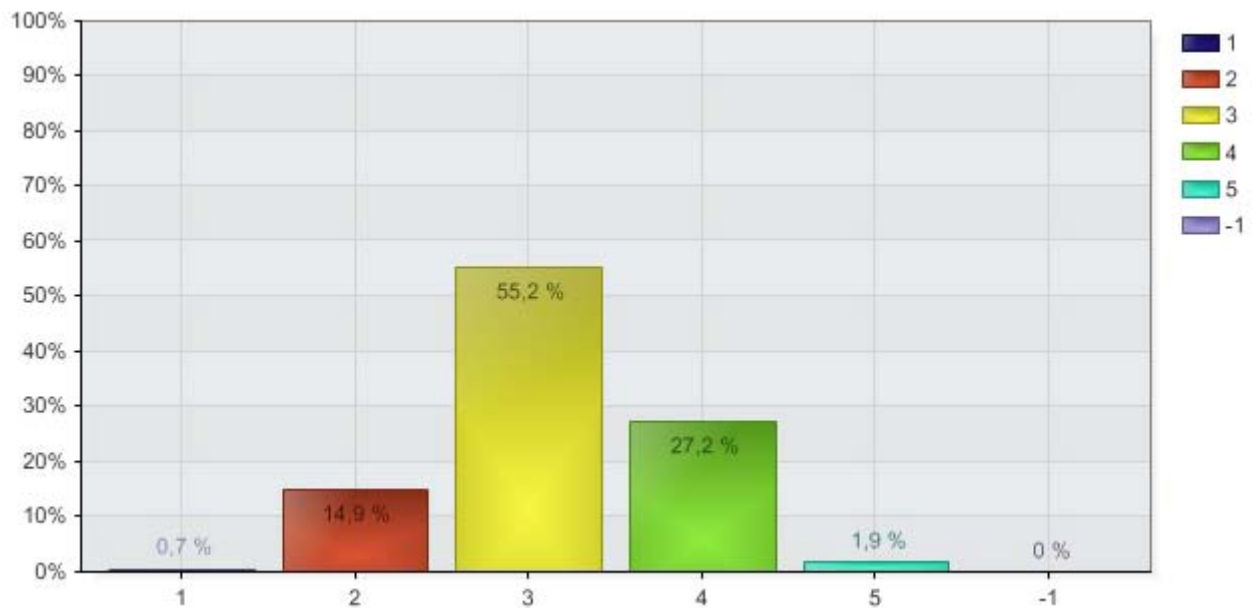


Alternativ	Procent	Värden
1 ökat betydligt	4,5 %	12
2 ökat	32,1 %	86
3 varit oförändrad	31,0 %	83
4 minskat	27,6 %	74
5 minskat betydligt	4,9 %	13
6 Vet ej	0,0 %	0
Totalt		268

Personal

Antalet anställda är oförändrat eller har ökat anger 70,8 procent av de svarande. En tredjedel av de svarande anger att personalstyrkan har minskat.

Antalet anställda har de senaste tre månaderna



Alternativ	Procent	Värden
1 ökat betydligt	0,7 %	2
2 ökat	14,9 %	40
3 varit oförändrat	55,2 %	148
4 minskat	27,2 %	73
5 minskat betydligt	1,9 %	5
-1 Vet ej	0,0 %	0
Totalt		268

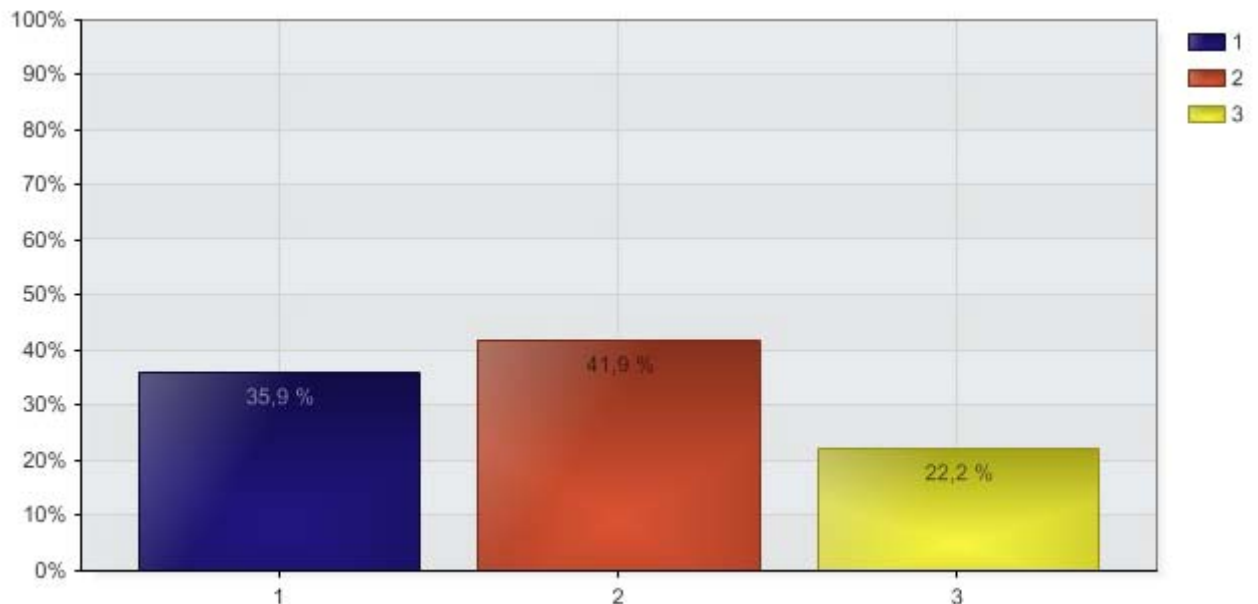
Nuläge

Produktionskapacitet

Att företagets situation förbättrats något framgår av att andelen, som anger att produktionskapaciteten är otillräcklig, ökat i jämförelse med mätningarna förra året. I kv. 1-2009 angav 12 procent otillräcklig kapacitet och i kv.4: 16,9 procent. Nu i kv. 1 2010 anger 22,2 procent att kapaciteten ej är tillräcklig.

På motsvarande sätt har andelarna som anger mer än tillräcklig kapacitet förändrats: i kv.1 2009: 52,9 procent angav mer än tillräcklig kapacitet och i kv.4 2009: 48,1 procent och nu i kv.1 2010 är det 35,9 procent som anger att kapaciteten är tillräcklig.

I förhållande till den nuvarande verksamhetsnivån är företagets produktionskapacitet



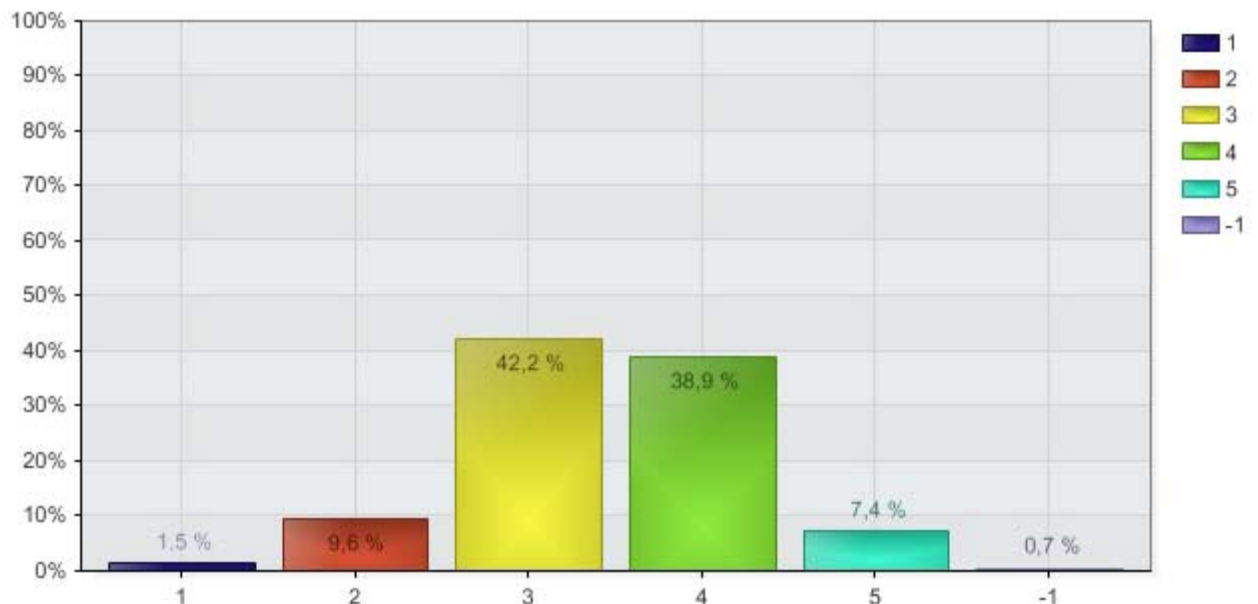
Alternativ	Procent	Värden
1 mer än tillräcklig	35,9 %	97
2 lagom	41,9 %	113
3 ej tillräcklig	22,2 %	60
Totalt		270

Lönsamheten

Drygt hälften av de svarande anger att lönsamheten är tillfredställande eller god. Men det är en större andel svarande som uppger dålig lönsamhet än som anger god lönsamhet. Andelen som anger dålig lönsamhet är ungefär densamma som i förra mätningen i kv.4 2009.

Andelen som anger dålig lönsamhet ökade under 2009. I kv.1 2009 angav 36,2 procent att lönsamheten var dålig. I kv.1 2010 har andelen växt tio procentenheter.

Lönsamheten är för närvarande



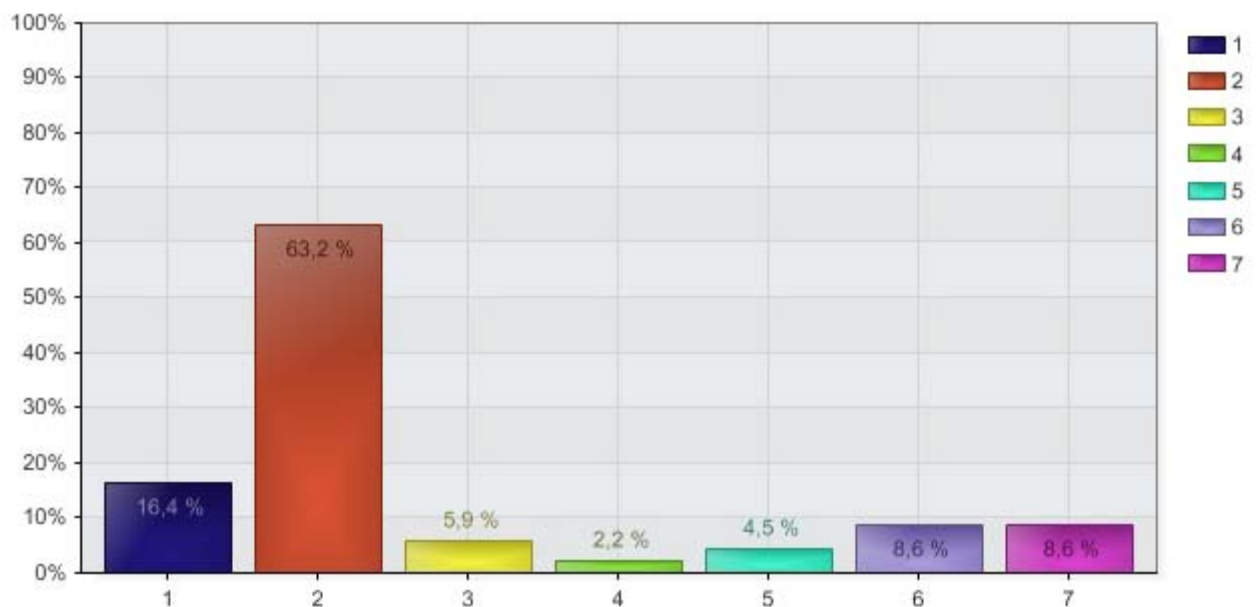
Alternativ	Procent	Värden
1 mycket god	1,5 %	4
2 god	9,6 %	26
3 tillfredsställande	42,2 %	114
4 dålig	38,9 %	105
5 mycket dålig	7,4 %	20
-1 Vet ej	0,7 %	2
Totalt		270

Hinder för utökad verksamhet

Vad är det som hindrar en ökad verksamhet? Det är fortfarande otvetydigt att personalbrist inte är det stora problemet för näringsens expansion. Det främsta hindret anges av en kraftfull majoritet vara bristande efterfrågan. Även finansiella restriktioner placeras före personalbrist.

Intressant att notera är att alternativet ”brist på fordon/maskiner” märkbart förändrats. I kv 1 2009 angav 1,6 procent och i kv 4 2009 0,4 procent sådan brist som återhållande på verksamheten. I kv 2010 anger 4,5 procent detta alternativ.

Främsta hindret för ökad verksamhet är



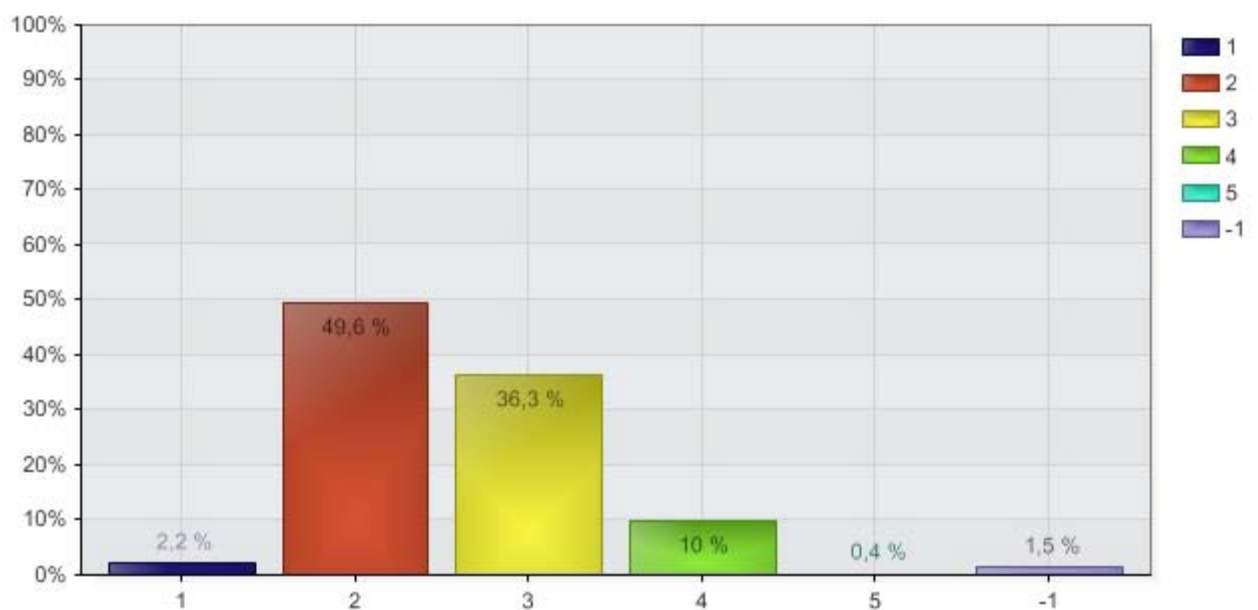
Alternativ	Procent	Värden
1 Ingen	16,4 %	44
2 Otillräcklig efterfrågan	63,2 %	170
3 Brist på personal	5,9 %	16
4 Brist på lokaler	2,2 %	6
5 Brist på fordon/maskiner/annan utrustning	4,5 %	12
6 Finansiella restriktioner	8,6 %	23
7 Annat,	8,6 %	23
Totalt		269

Den närmaste framtiden

Efterfrågan

Näringsen hyser stora förväntningar på en ökad efterfrågan på transporttjänster. Hälften av de svarande ser en ökad efterfrågan mot bara 10 procent som befarar en minskad efterfrågan.

Efterfrågan på företagets tjänster väntas de närmaste tre månaderna

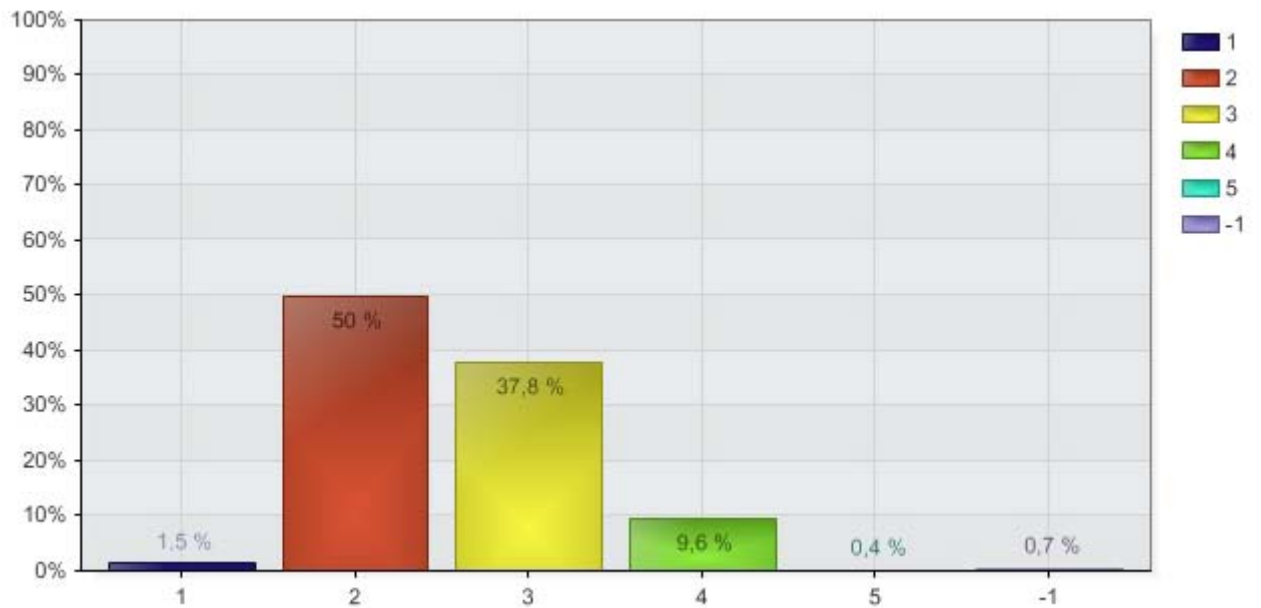


Alternativ	Procent	Värden
1 öka betydligt	2,2 %	6
2 öka	49,6 %	134
3 vara oförändrad	36,3 %	98
4 minska	10,0 %	27
5 minska betydligt	0,4 %	1
-1 Vet ej	1,5 %	4
Totalt		270

Omsättningen

Bedömningen av den kommande omsättningen följer logiskt bedömningen av efterfrågan. Hälften tror på en ökning och 10 befarar en minskning.

Omsättningen i företaget väntas de närmaste tre månaderna



Alternativ	Procent	Värden
1 öka betydligt	1,5 %	4
2 öka	50,0 %	135
3 vara oförändrad	37,8 %	102
4 minska	9,6 %	26
5 minska betydligt	0,4 %	1
-1 Vet ej	0,7 %	2
Totalt		270

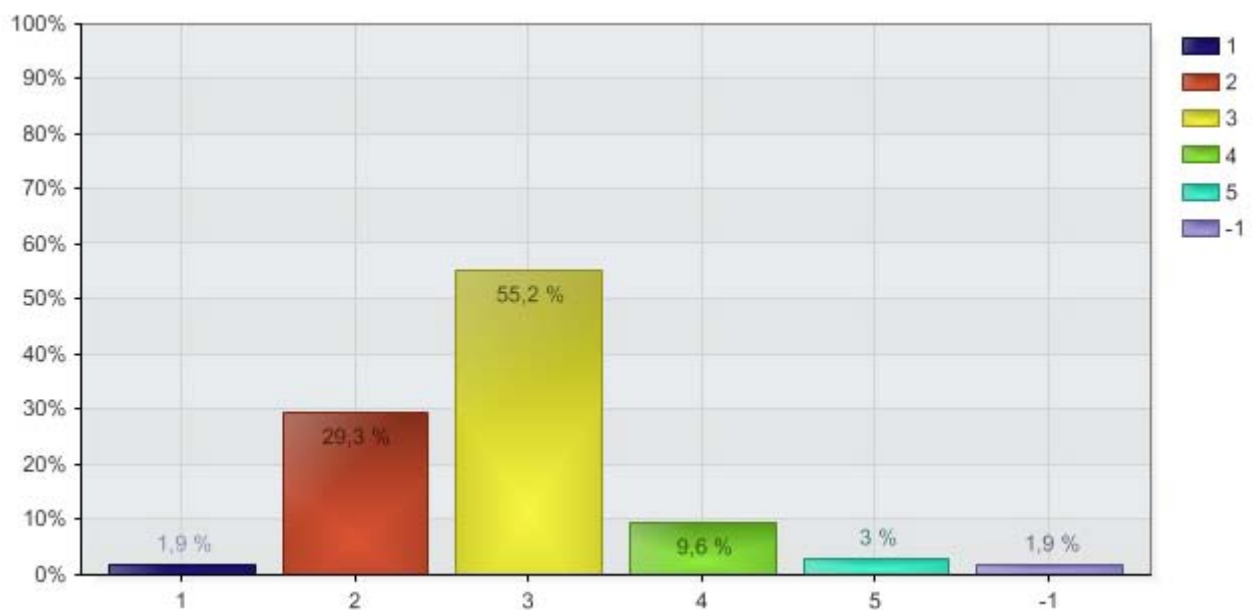
Investeringar

Drygt hälften av de svarande anger att investeringsplanerna ligger fast oförändrade. Runt 30 procent anger att man avser att öka investeringarna. Det är en ökning från kv 4 2009 då 25 procent förutsåg investeringsökningar och mot kv 1 2009 då 19 procent förutsåg ökade investeringar.

På motsvarande sätt har bedömningarna beträffande minskade investeringar förändrats. I kv 1 2009 bedömde 35 procent av de svarande att investeringarna skulle komma att behöva minskas. I kv 4 2009 var det 15 procent som hade den uppfattningen mot nu i kv 1 2010 12,6 procent.

Ser vi till de olika delbranscherna överväger investeringsviljan i samtliga fall. Försiktigast framstår miljöservice och renhållningsbranschen och bud/post/småpaketbranschen. Ivrigast att öka investeringarna är man inom kyl- och frystransporter.

Företagets investeringar kommer under de närmaste sex månaderna att

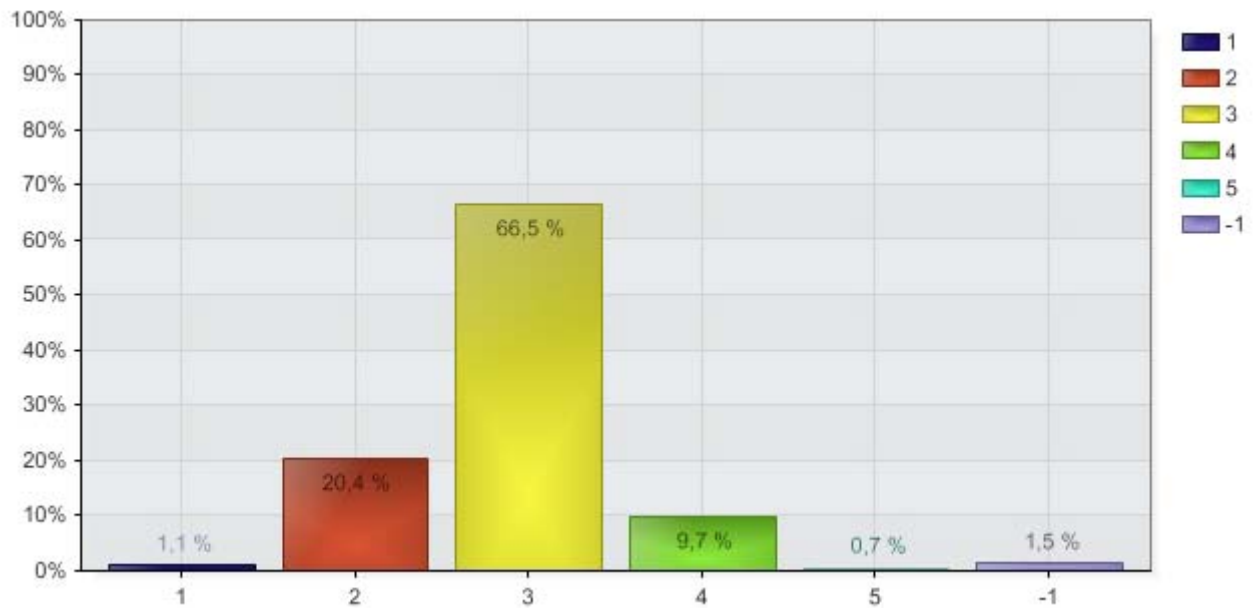


Alternativ	Procent	Värden
1 öka betydligt	1,9 %	5
2 öka	29,3 %	79
3 vara oförändrade	55,2 %	149
4 minska	9,6 %	26
5 minska betydligt	3,0 %	8
-1 Vet ej	1,9 %	5
Totalt		270

Antal anställda

Drygt 20 procent anger behov av personalförstärkning. Behovet av personalminskningar anger nu cirka 10 procent av de svarande mot 19 procent kv. 4 2009.

Antalet anställda i företaget väntas de närmaste tre månaderna



Alternativ	Procent	Värden
1 öka betydligt	1,1 %	3
2 öka	20,4 %	55
3 vara oförändrat	66,5 %	179
4 minska	9,7 %	26
5 minska betydligt	0,7 %	2
-1 Vet ej	1,5 %	4
Totalt		269

Metod

Yrkesmässig transport av gods utförs av cirka 10 000 åkeriföretag i Sverige. Flertalet av dem uppträder inte själva på marknaden utan får sina uppdrag via en förmedlare, en speditör, lastbilscentral eller ett större åkeri som anlitar underleverantörer. För närmare beskrivning av åkerinäringen hänvisas till Sveriges Åkeriföretags skrift "Fakta om åkerinäringen".

För att få en närmare beskrivning av hur läget inom åkerinäringen ter sig har Sveriges Åkeriföretag bjudit in befattningshavare i ledande ställning inom Transportsäljande åkeriföretag med 10 eller fler fordon att ingå i en panel. "Transportsäljande åkeriföretag" är företag som har egen försäljning av transporttjänster. Det är vår bedömning att dessa företag, som har direktkontakt med marknaden, har en utmärkt position för att ge goda insikter i hur näringens situation ter sig.

Företag med färre bilar har inte i samma utsträckning som de större företagen en egen försäljning av transporter. Istället är de ofta "underleverantörer" till större transportsäljande företag såsom lastbilscentraler, LBC, där de också kan vara delägare, eller andra transportförmedlande organisationer.

Panelen vid detta mätillfälle består av 397 personer. Dessa personer har via e-post fått en länk till ett personligt frågeformulär för ifyllnad via Internet under perioden 3 – 17 februari 2010. De deltagande personerna, respondenterna, är anonyma. Deras svar kan inte härledas.

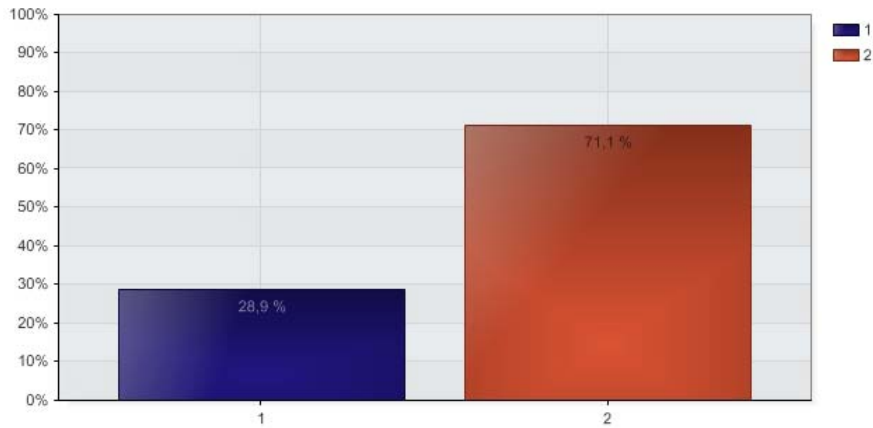
Av de 395 tillfrågade har 270 svarat, vilket motsvarar 68,4 procent vilket är ett mycket gott resultat för denna typ av undersökning. Eftersom de svarande inte utgör ett slumpmässigt urval av alla åkeriföretag bör försiktighet iakttas beträffande generaliseringar till hela åkerinäringen eller till dess delbranscher. Undersökningen ger dock en god bild av hur ledande personer i de transportsäljande åkeriföretagen bedömer situationen utifrån sina företag. Sannolikheten för att de som inte besvarat våra frågor skulle ha en totalt annan bedömning av läget ser vi som liten.

Nettotal

Nettotalet är saldot mellan andelen svaranden som uppger en ökning respektive en minskning i en viss fråga. Om 40 procent av de svarande anger att efterfrågan ökar och 10 procent att den minskar blir nettotalet 30 dvs $40 - 10 = 30$. Andelen som anger oförändrat läge tas inte med i kalkylen.

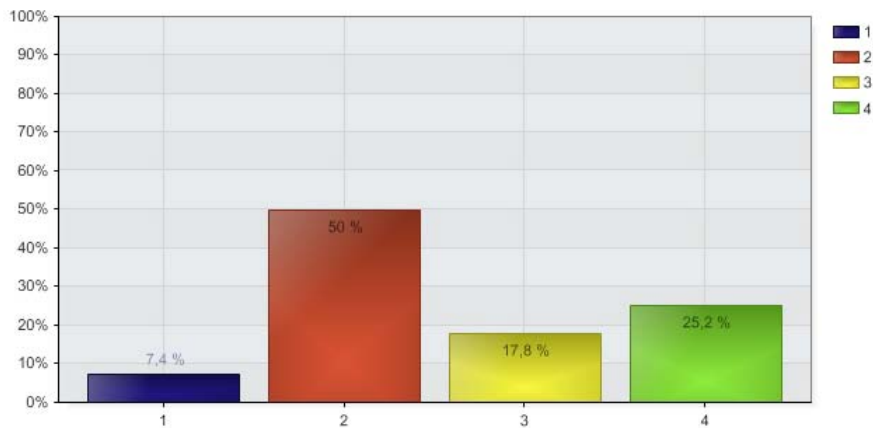
Bakgrundsvariabler

Är företaget en LBC/åkericentral eller annan samarbetsform där delägande åkerier samverkar?



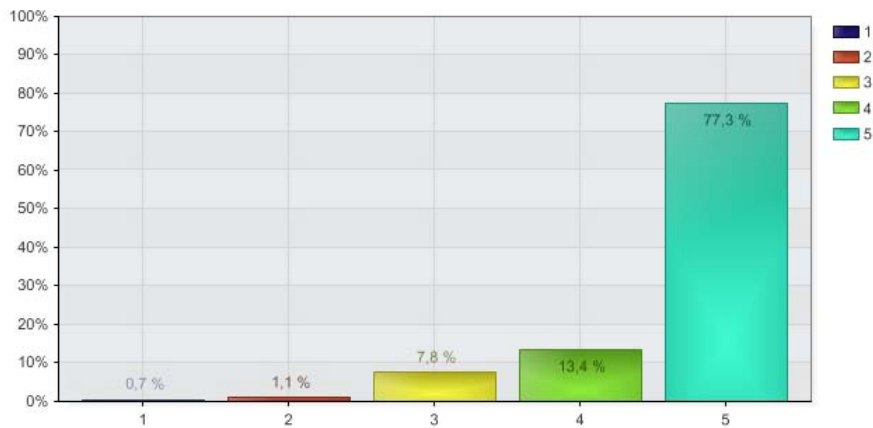
Alternativ	Procent	Värden
1 Ja	28,9 %	78
2 Nej	71,1 %	192
Totalt		270

Hur många anställda har företaget?



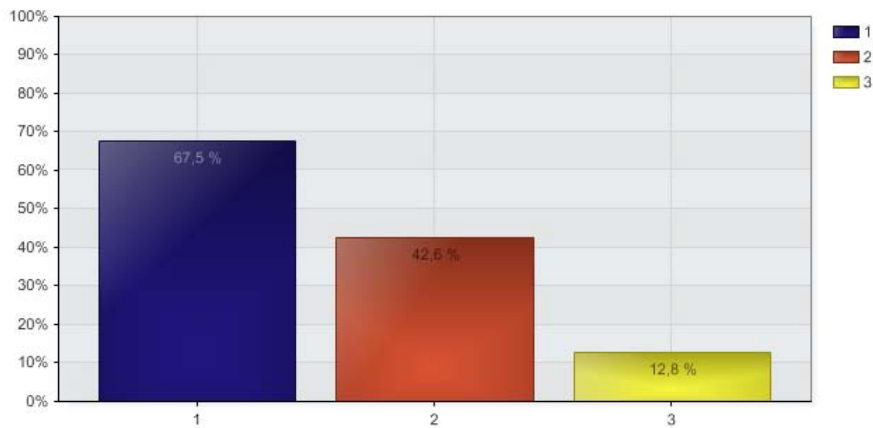
Alternativ	Procent	Värden
1 1 - 9	7,4 %	20
2 10 - 49	50,0 %	135
3 50 - 99	17,8 %	48
4 100 eller fler anställda	25,2 %	68
Totalt		270

Hur många fordon har företaget?

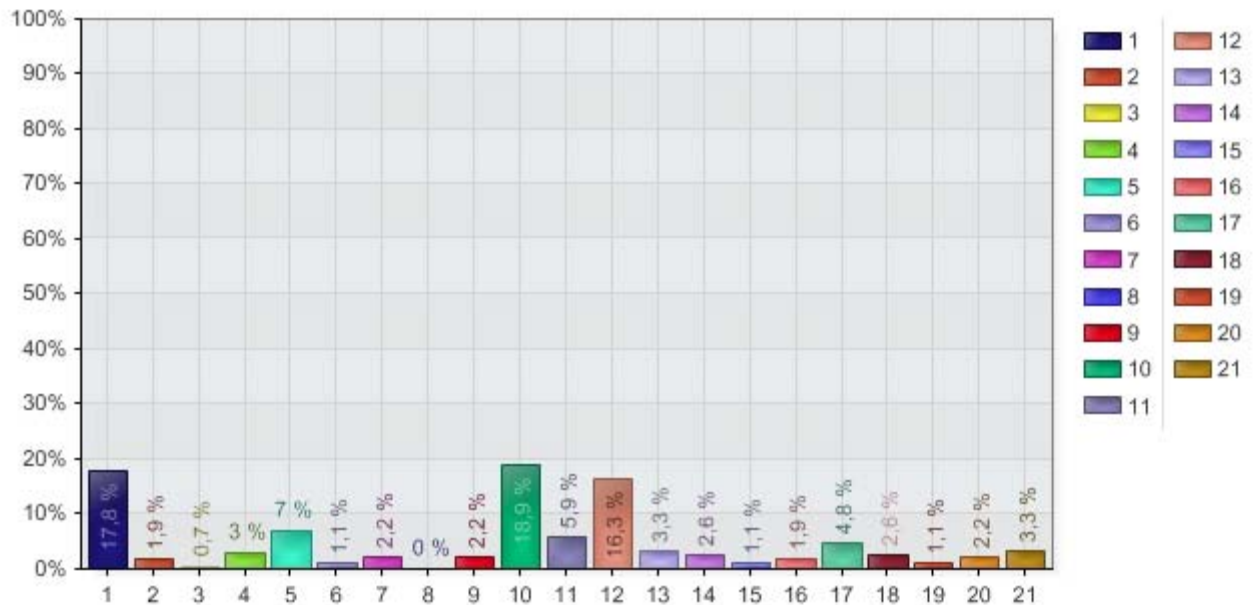


Alternativ	Procent	Värden
1 1	0,7 %	2
2 2 - 5	1,1 %	3
3 6 - 10	7,8 %	21
4 11 - 15	13,4 %	36
5 16 -	77,3 %	208
Totalt		269

Huvudsakligt geografiskt verksamhetsområde

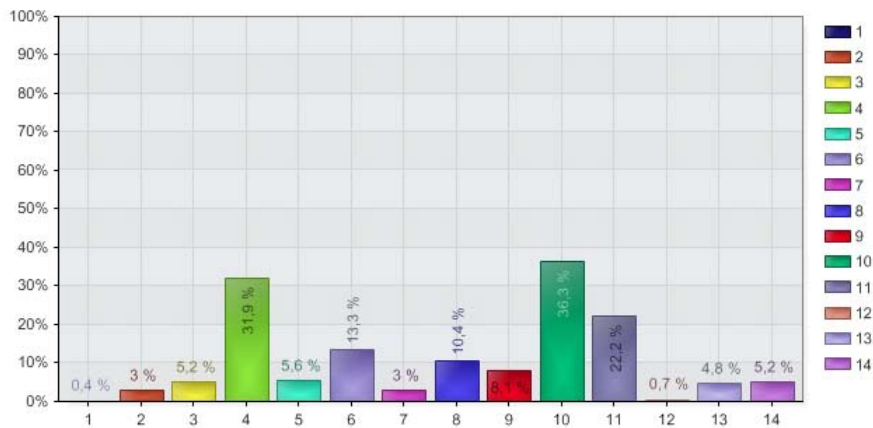


Alternativ	Procent	Värden
1 lokalt/regionalt	67,5 %	179
2 inrikes/nationellt	42,6 %	113
3 internationellt	12,8 %	34
Totalt		265

Företagets geografiska hemvist (säte)


Alternativ	Procent	Värden
1 AB Stockholms län	17,8 %	48
2 C Uppsala län	1,9 %	5
3 D Sörmlands län	0,7 %	2
4 E Östergötlands län	3,0 %	8
5 F Jönköpings län	7,0 %	19
6 G Kronobergs län	1,1 %	3
7 H Kalmar län	2,2 %	6
8 I Gotlands län	0,0 %	0
9 K Blekinge län	2,2 %	6
10 L M Skåne län	18,9 %	51
11 N Hallands län	5,9 %	16
12 O P R Västra Götalands län	16,3 %	44
13 S Värmlands län	3,3 %	9
14 T Örebro län	2,6 %	7
15 U Västmanlands län	1,1 %	3
16 W Dalarnas län	1,9 %	5
17 X Gävleborgs län	4,8 %	13
18 Y Västernorrlands län	2,6 %	7
19 Z Jämtlands län	1,1 %	3
20 AC Västerbottens län	2,2 %	6
21 BD Norrbottens län	3,3 %	9
Totalt		270

Företagets huvudsakliga verksamhet utgörs av



Alternativ	Procent	Värden
1 Bilbärgning	0,4 %	1
2 Bohag- och kontorsflyttning	3,0 %	8
3 Budförsändelser/post/småpaket	5,2 %	14
4 Bygg- och anläggning	31,9 %	86
5 Jordbrukstransport	5,6 %	15
6 Kyl- och frystransporter	13,3 %	36
7 Maskin- och tungtransport	3,0 %	8
8 Miljöservice och renhållning	10,4 %	28
9 Skogstransport	8,1 %	22
10 Fjärrtrafik	36,3 %	98
11 Närdistribution/kretstrafik	22,2 %	60
12 Transport av bilar	0,7 %	2
13 Transport av kemiska produkter	4,8 %	13
14 Annat, vänligen specificera	5,2 %	14
Totalt		270